

**УПРАВЛЕНИЕ ОБРАЗОВАНИЯ АДМИНИСТРАЦИИ ГОРОДА ИВАНОВО
МУНИЦИПАЛЬНОЕ БЮДЖЕТНОЕ ДОШКОЛЬНОЕ ОБРАЗОВАТЕЛЬНОЕ УЧРЕЖДЕНИЕ
«ДЕТСКИЙ САД КОМБИНИРОВАННОГО ВИДА № 67»
МБДОУ «Детский сад комбинированного вида № 67»**

СОГЛАСОВАНО Педагогическим советом	УТВЕРЖДАЮ заведующий МБДОУ «Детский сад комбинированного вида № 67» Смирнова Т.А. Приказ № 47 от 12.04.2019г
МБДОУ «Детский сад комбинированного вида № 67» (протокол от 26.03.2019 г. № 3)	

**Отчет о результатах самообследования
муниципального бюджетного дошкольного образовательного учреждения
«Детский сад комбинированного вида № 67» за 2018 год**

Аналитическая часть

I. Общие сведения об образовательной организации

Наименование образовательной организации	Муниципальное бюджетное дошкольное образовательное учреждение «Детский сад комбинированного вида № 67» (МБДОУ «Детский сад комбинированного вида № 67»)
Руководитель	Смирнова Татьяна Александровна, телефон: (4932) 33-29-70; е – mail: dou67@ivedu.ru
Адрес организации	153027, г. Иваново, ул. Маршала Жаворонкова, д. 11 «А», ул. 2-я Лагерная, д.47.
Телефон, факс	(4932) 33-29-70
Адрес электронной почты	е – mail: dou67@ivedu.ru
Учредитель	Управление образования Администрации города Иваново
Дата создания	Первый корпус – 1983 г.; второй корпус – 1953 г.
Лицензия	от "07" ноября 2016г. N 1810, серия 37ЛЮ1, выданная Департаментом образования Ивановской области

МБДОУ функционирует на базе типового дошкольного учреждения и отвечает всем гигиеническим и санитарным требованиям. Здания первого и второго корпусов двухэтажные, кирпичные. Имеется централизованное отопление, электричество, водопровод. Год капитального ремонта второго корпуса МБДОУ – 2016. Здания ДОО расположены в «спальном» районе города.

Проектная мощность: 314 человек. Функционирует 15 групп общеразвивающей и комбинированной направленности. Из них: 9 групп общеразвивающей направленности, две группы оздоровительной направленности, две группы компенсирующей направленности.

Цель деятельности Детского сада – осуществление образовательной деятельности по реализации образовательных программ дошкольного образования.

Предметом деятельности Детского сада является формирование общей культуры, развитие физических, интеллектуальных, нравственных, эстетических и личностных качеств, формирование предпосылок учебной деятельности, сохранение и укрепление здоровья воспитанников.

Режим работы групп – с 7:00 до 19:00. пятидневная рабочая неделя, длительность пребывания – 12 часов (с 7.00 до 19.00).

II. Система управления организации

Управление Детским садом осуществляется в соответствии с действующим законодательством и уставом Детского сада.

Управление Детским садом строится на принципах единоначалия и коллегиальности. Коллегиальными органами управления являются: управляющий совет, педагогический совет, общее собрание работников. Единоличным исполнительным органом является руководитель – заведующий.

Органы управления, действующие в Детском саду

Наименование органа	Функции
Заведующий	Контролирует работу и обеспечивает эффективное взаимодействие структурных подразделений организации, утверждает штатное расписание, отчетные документы организации, осуществляет общее руководство Детским садом
Управляющий совет	Рассматривает вопросы: – участие в решении вопросов распределения стимулирующих выплат работникам Учреждения; – согласование правил внутреннего трудового распорядка Учреждения и изменений в них; – обсуждение и принятие локальных актов в пределах своей компетенции.
Педагогический совет	Осуществляет текущее руководство образовательной деятельностью Детского сада, в том числе рассматривает вопросы: – развития образовательных услуг; – регламентации образовательных отношений; – разработки образовательных программ; – выбора учебников, учебных пособий, средств обучения и воспитания; – материально-технического обеспечения образовательного процесса; – аттестации, повышении квалификации педагогических работников; – координации деятельности методических объединений
Общее собрание работников	Реализует право работников участвовать в управлении образовательной организацией, в том числе: – участвовать в разработке и принятии коллективного договора, Правил трудового распорядка, изменений и дополнений к ним; – принимать локальные акты, которые регламентируют деятельность образовательной организации и связаны с правами и обязанностями работников; – разрешать конфликтные ситуации между работниками и администрацией образовательной организации; – вносить предложения по корректировке плана мероприятий организации, совершенствованию ее работы и развитию материальной базы

Структура и система управления соответствуют специфике деятельности Детского сада.

III. Оценка образовательной деятельности

Образовательная деятельность в Детском саду организована в соответствии с Федеральным законом от 29.12.2012 № 273-ФЗ «Об образовании в Российской Федерации», ФГОС дошкольного образования, СанПиН 2.4.1.3049-13 «Санитарно-эпидемиологические требования к устройству, содержанию и организации режима работы дошкольных образовательных организаций».

Образовательная деятельность ведется на основании утвержденной основной образовательной программы дошкольного образования, которая составлена в соответствии с ФГОС дошкольного образования, с учетом примерной образовательной программы дошкольного образования, санитарно-эпидемиологическими правилами и нормативами, с учетом недельной нагрузки.

Детский сад посещают 314 воспитанников в возрасте от 1.5 до 8 лет. В Детском саду сформировано 15 групп общеразвивающей и компенсирующей направленности.

Из них:

9 групп общеразвивающей направленности (4 группы раннего возраста – 1,6 – 3 года, младшая группа – 3-4 года, средняя группа – 4-5 лет, старшая группа – 5-6 лет, подготовительная группа – 6-8 лет);

Две группы оздоровительной направленности (младшая санаторная – 4-5 лет, старшая санаторная группа 6-8 лет);

Две группы компенсирующей направленности (старшая логопедическая группа 5-6 лет, подготовительная логопедическая группа - 6-8 лет). Количество детей с ОВЗ – 36 человек. Данные группы работают по АООП.

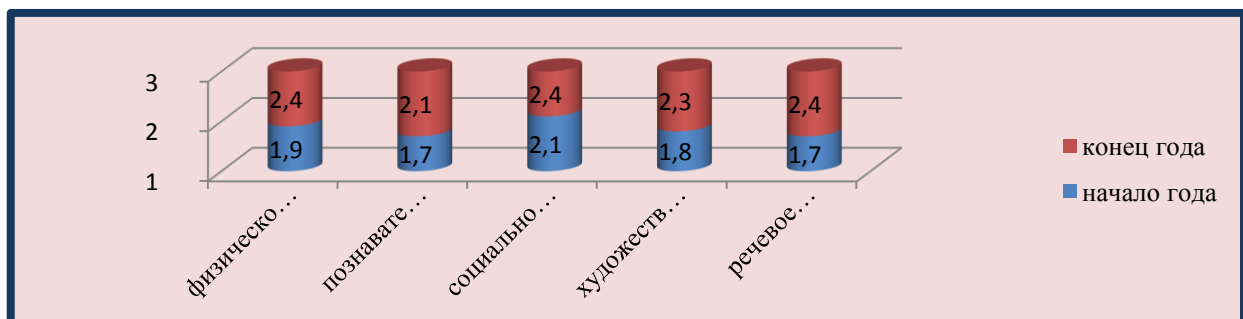
Жизнедеятельность детей в МБДОУ осуществляется на основе организации совместной самостоятельной деятельности детей в условиях реализации образовательной программы дошкольного образования «Детский сад комбинированного вида № 67». Согласно п. 3.2.3. Федерального государственного образовательного стандарта дошкольного образования, при реализации образовательной программы дошкольного образования в ДОО может проводиться оценка индивидуального развития детей дошкольного возраста в рамках педагогической диагностики. (Методическое пособие «Педагогическая диагностика индивидуального развития детей в соответствии с ФГОС ДО» МБУ МЦ г. Иваново, 2015 год). Сводные результаты диагностики помогают определить эффективность педагогической деятельности в ДОО. В обследовании принимают участие воспитанники младших, средних, старших и подготовительных групп. Результаты мониторинга представлены ниже.

Педагогический мониторинг достижения воспитанниками планируемых промежуточных результатов уровня освоения образовательной программы.

<i>Направления развития/ уч. год</i>	2015-2016	2016-2017	2017-2018
<i>Познавательное развитие</i>	сформирован 2.6	сформирован 2.8	находится в стадии становления 2.1
<i>Социально-коммуникативное развитие</i>	сформирован 2.5	сформирован 2.5	находится в стадии становления 2.4
<i>Художественно-эстетическое</i>	сформирован 2.7	сформирован 2.7	находится в стадии становления 2.3

<i>развитие</i>			
Физическое развитие	сформирован 2.8	сформирован 2.9	находится в стадии становления 2.4
Речевое развитие	находится в стадии становления 2.2	находится в стадии становления 2.2	находится в стадии становления 2.4

Показатели развития: от 1 до 1.4 баллов – не сформирован; от 1.5 до 2.4 баллов – находится в стадии становления; от 2.5 до 3 баллов – сформирован



На основании диагностических данных развития детей, выявлена стабильно положительная динамика уровня освоения программного материала. Результаты диагностирования детей подтвердили эффективность проделанной работы, а так же то, что используемые программы, методы и технологии способствуют всестороннему развитию личности ребенка.

Воспитательная работа

Чтобы выбрать стратегию воспитательной работы, в 2018 году проводился анализ состава семей воспитанников.

Характеристика семей по составу

Состав семьи	Количество семей	Процент от общего количества воспитанников	Процент от общего количества семей
Полная	261	88,2%	
Неполная с матерью	33	11,2%	
Неполная с отцом	1	0,3%	
Оформлено опекунов	1	0,3%	

Характеристика семей по количеству детей

Количество детей в семье	Количество семей	Процент от общего количества воспитанников	Процент от общего количества семей
Один ребенок	126	42,6%	
Два ребенка	148	50%	
Три ребенка и более	22	7,4%	

Воспитательная работа строится с учетом индивидуальных особенностей детей, с использованием разнообразных форм и методов, в тесной взаимосвязи воспитателей, специалистов и родителей. Детям из неполных семей уделяется большее внимание в первые месяцы после зачисления в Детский сад.

Дополнительное образование

В 2018 году в Детском саду работали кружки по направлениям:

- 1) художественно-эстетическое: «Пластилиновые фантазии», «Танцевальная мозаика»;
- 2) социально-педагогическое: «Юный учёный», «Химия для малышей», «Развивайка»;
- 3) физкультурно-спортивное: «ФизкультУра», «Крепыши», «Одуванчик».

В дополнительном образовании задействовано 84 % воспитанников Детского сада.

IV. Оценка функционирования внутренней системы оценки качества образования

Эффективность образовательного процесса и его организация в ДОО остаётся стабильно высокой.

Состояние здоровья и физического развития воспитанников удовлетворительные. 90% процентов детей успешно освоили образовательную программу дошкольного образования в своей возрастной группе. Воспитанники подготовительных групп показали высокие показатели готовности к школьному обучению. В 2018 учебном году осталось неизменным число конкурсов всех уровней, в которых принимали участие воспитанники МБДОУ. Есть победители муниципальных и региональных конкурсов.

В МБДОУ регулярно проводятся мониторинговые исследования по выявлению потребностей и удовлетворённости родителей (законных представителей) качеством предоставляемых услуг. (Экспертный лист см. пособие МБДОУ «Детский сад комбинированного вида № 67» - «Модель реализации государственно-общественного управления в дошкольном учреждении»). Экспертиза качества дошкольного образования в выпускных группах ДОО проводилась в мае 2018 года.

Участники общественной экспертизы – родители подготовительных групп. Результат исследования – оптимальный уровень качества образования в ДОО (43,8 баллов из максимальных 45). Наиболее высокая оценка у показателей:

- «Ребёнок мотивирован на посещение ДОО»;
- «Хороший присмотр и уход»;
- «Готовность к школе»;
- «Квалифицированный персонал».

В качестве особого мнения экспертов были отмечены профессионализм и компетентность педагогов, доброжелательное отношение к воспитанникам, хорошие материально-технические условия, использование инновационных технологий (ИКТ), тесное сотрудничество с родителями в течение года. Данные экспертизы, особое мнение экспертов в лице родительской общественности позволяют говорить о высокой оценке качества работы ДОО.

V. Оценка кадрового обеспечения

Детский сад укомплектован педагогами на 100 % согласно штатному расписанию. Всего работают 31 человек. Педагогический коллектив Детского сада насчитывает 5 специалистов. Соотношение воспитанников, приходящихся на 1 взрослого:

- воспитанник/педагоги – 10,1/1;
- воспитанники/все сотрудники – 4,4/1.

За 2018 год педагогические работники прошли аттестацию и получили:

- высшую квалификационную категорию – 1 воспитателя;
- первую квалификационную категорию – 4 воспитателя.

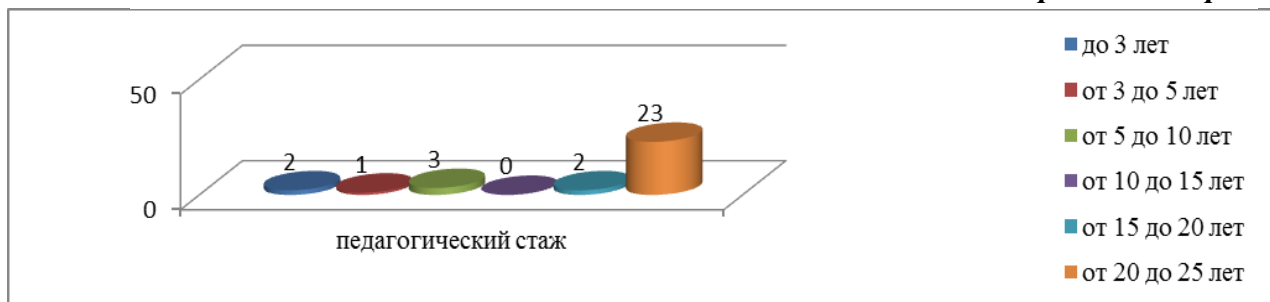
Доля педагогических работников и управленческих кадров, прошедших за 3 последних года повышение квалификации/переподготовку по профилю осуществляемой образовательной деятельности, как и в 2017 году составляет 100%.

Доля педагогических работников, имеющих высшее педагогическое образование, составляет 41 %; среднее специальное педагогическое образование – 45 %.

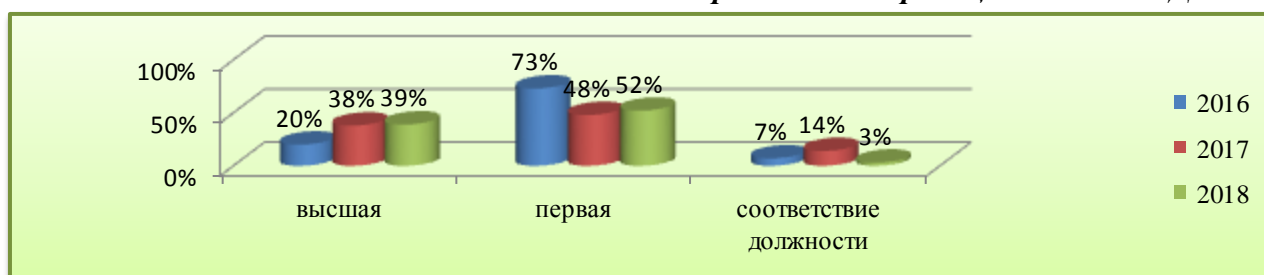
На 29.12.2018 1 педагог проходит обучение в вузах по педагогическим специальностям.

Диаграмма с характеристиками кадрового состава Детского сада

Стаж работы кадров



Уровень квалификации педагогов ДОО.



В 2018 году педагоги Детского сада приняли участие:

- муниципальный конкурс «Стратегия успеха» (3 дипломанта, 2 победителя);
- областной конкурс социальных проектов «100 идей для развития детей», лауреат;
- муниципальный конкурс «Лучший краеведческий уголок», 1 место;
- конкурс на предоставление денежного поощрения лучшим работникам муниципальных дошкольных образовательных организаций (2 педагога).

Педагоги постоянно повышают свой профессиональный уровень, эффективно участвуют в работе методических объединений, знакомятся с опытом работы своих коллег и других дошкольных учреждений. Все это в комплексе дает хороший результат в организации педагогической деятельности и улучшении качества образования и воспитания дошкольников.

VI. Оценка учебно-методического и библиотечно-информационного обеспечения

В Детском саду библиотека является составной частью методической службы. Библиотечный фонд располагается в методическом кабинете, кабинетах специалистов, группах детского сада. Библиотечный фонд представлен методической литературой по всем образовательным областям основной общеобразовательной программы, детской художественной литературой, периодическими изданиями, а также другими информационными ресурсами на различных электронных носителях. В каждой возрастной группе имеется банк необходимых учебно-методических пособий, рекомендованных для планирования воспитательно-образовательной работы в соответствии с обязательной частью ООП.

В 2018 году Детский сад пополнил учебно-методический комплект к примерной общеобразовательной программе дошкольного образования «Детство» в соответствии с ФГОС ДО. Приобрели методическую литературу по направлениям:

- художественно-эстетическое развитие;
- речевое развитие;
- познавательное развитие.

Оборудование и оснащение методического кабинета достаточно для реализации образовательных программ. В методическом кабинете созданы условия для возможности организации совместной деятельности педагогов. Кабинет достаточно оснащен техническим и компьютерным оборудованием.

Информационное обеспечение Детского сада включает:

- информационно-телекоммуникационное оборудование – в 2018 году дополнено интерактивным комплексом;
- программное обеспечение – позволяет работать с текстовыми редакторами, интернет-ресурсами, фото-, видеоматериалами, графическими редакторами.

В Детском саду учебно-методическое и информационное обеспечение достаточно для организации образовательной деятельности и эффективной реализации образовательных программ.

VII. Оценка материально-технической базы

В Детском саду сформирована материально-техническая база для реализации образовательных программ, жизнеобеспечения и развития детей. В Детском саду оборудованы помещения:

- групповые помещения – 15;
- кабинет заведующего – 1;
- методический кабинет – 1;
- музыкальный зал – 2;
- пищеблок – 2;
- прачечная – 1;
- медицинский кабинет – 1;
- изолятор – 1.

При создании развивающей предметно-пространственной среды воспитатели учитывают возрастные, индивидуальные особенности детей своей группы. Оборудованы групповые комнаты, включающие игровую, познавательную, обеденную зоны.

В 2018 году Детский сад провел текущий ремонт 3 групп, 2 спальных помещений, 2 туалетных комнат. Приобрели новое игровое оборудование на участке. Провели благоустройство на двух прогулочных участках.

Материально-техническое состояние Детского сада и территории соответствует действующим санитарно-эпидемиологическим требованиям к устройству, содержанию и организации режима работы в дошкольных организациях, правилам пожарной безопасности, требованиям охраны труда.

Результаты анализа показателей деятельности организации

Данные приведены по состоянию на 29.12.2018.

Показатели	Единица измерения	Количество
Образовательная деятельность		
Общее количество воспитанников, которые обучаются по программе дошкольного образования в том числе обучающиеся:	человек	314
в режиме полного дня (8–12 часов)		314
в режиме кратковременного пребывания (3–5 часов)		0
в семейной дошкольной группе		0
по форме семейного образования с психолого-педагогическим сопровождением, которое организует детский сад		0
Общее количество воспитанников в возрасте до трех лет	человек	51
Общее количество воспитанников в возрасте от трех до восьми лет	человек	259
Количество (удельный вес) детей от общей численности воспитанников, которые получают услуги присмотра и ухода, в том числе в группах:	человек (процент)	
8–12-часового пребывания		314/100%
12–14-часового пребывания		0 (0%)
круглосуточного пребывания		0 (0%)
Численность (удельный вес) воспитанников с ОВЗ от общей численности воспитанников, которые получают услуги:	человек (процент)	
по коррекции недостатков физического, психического развития		36/11,4%
обучению по образовательной программе дошкольного образования		36/11,4%
присмотру и уходу		36/11,4%
Средний показатель пропущенных по болезни дней на одного воспитанника	день	11,8
Общая численность педработников, в том числе количество педработников:	человек	18
с высшим образованием		12/44%
высшим образованием педагогической направленности (профиля)		11/37%

средним профессиональным образованием		17/63%	
средним профессиональным образованием педагогической направленности (профиля)		17/63%	
Количество (удельный вес численности) педагогических работников, которым по результатам аттестации присвоена квалификационная категория, в общей численности педагогических работников, в том числе:	человек (процент)		
с высшей			11 / 38%
первой		14/ 48%	
Количество (удельный вес численности) педагогических работников в общей численности педагогических работников, педагогический стаж работы которых составляет:	человек (процент)		
до 5 лет			2/7%
больше 30 лет		8/33%	
Количество (удельный вес численности) педагогических работников в общей численности педагогических работников в возрасте:	человек (процент)		
до 30 лет			0
от 55 лет		8/33%	
Численность (удельный вес) педагогических и административно-хозяйственных работников, которые за последние 5 лет прошли повышение квалификации или профессиональную переподготовку, от общей численности таких работников	человек (процент)	33/100%	
Численность (удельный вес) педагогических и административно-хозяйственных работников, которые прошли повышение квалификации по применению в образовательном процессе ФГОС, от общей численности таких работников	человек (процент)	31/100%	
Соотношение «педагогический работник/воспитанник»	человек/человек	31/314	
Наличие в детском саду:	да/нет		
музыкального руководителя			да
инструктора по физической культуре			нет
учителя-логопеда			да
логопеда			нет
учителя-дефектолога			да

педагога-психолога		нет
Инфраструктура		
Общая площадь помещений, в которых осуществляется образовательная деятельность, в расчете на одного воспитанника	кв. м	14,8
Площадь помещений для дополнительных видов деятельности воспитанников	кв. м	250
Наличие в детском саду:	да/нет	
физкультурного зала		нет
музыкального зала		да
прогулочных площадок, которые оснащены так, чтобы обеспечить потребность воспитанников в физической активности и игровой деятельности на улице		да

Анализ показателей указывает на то, что Детский сад имеет достаточную инфраструктуру, которая соответствует требованиям СанПиН 2.4.1.3049-13 «Санитарно-эпидемиологические требования к устройству, содержанию и организации режима работы дошкольных образовательных организаций» и позволяет реализовывать образовательные программы в полном объеме в соответствии с ФГОС ДО.

Детский сад укомплектован достаточным количеством педагогических и иных работников, которые имеют высокую квалификацию и регулярно проходят повышение квалификации, что обеспечивает результативность образовательной деятельности.